

# Informe de balanç de l'acció de govern de l'any 2016

Pla d'actuació de mandat 2016-2019

Abril de 2017

Con  
nec  
tem



Diputació  
Barcelona

# **Informe de balanç de l'acció de govern de l'any 2016**

Pla d'actuació de mandat 2016-2019

Abril de 2017

© Diputació de Barcelona

Abril de 2017

Edició i coordinació: Gabinet de Premsa i Comunicació de la Diputació de Barcelona

# Índex

1. Introducció .....	5
2. La Nova Agenda Urbana com a marc global d'acció .....	6
3. Estat de la qüestió dels projectes estratègics .....	8
4. El desplegament dels objectius estratègics en síntesi .....	14

# 1. Introducció

La Diputació de Barcelona va constituir un nou plenari el 15 de juliol de 2015, fruit de les eleccions municipals del 24 de maig del 2015. La presidenta de la Diputació de Barcelona i el seu equip de govern van manifestar, de forma expressa en el Ple de constitució de la nova corporació, la seva voluntat de concretar en un Pla d'actuació de mandat les prioritats per als propers quatre anys de govern. Fruit d'aquest impuls polític, així com també de les grans prioritats polítiques establertes per l'equip de govern, durant els següents mesos l'estructura tècnica i directiva de la corporació va treballar en una proposta de Pla d'actuació de mandat.

La Junta de Govern, en sessió ordinària de data 17 de novembre de 2015, aprovà (Acord 663/15) el dictamen pel qual es proposava donar per finalitzats els treballs d'elaboració del Pla d'actuació de mandat de la Diputació de Barcelona 2016- 2019 (PAM) i traslladar la proposta formulada als grups polítics de la corporació, per tal que hi fessin les observacions i els suggeriments que estimessin pertinents amb vista a l'elaboració i aprovació del text definitiu del Pla. Després d'aquest procés de contrast i debat polític, el Pla fou aprovat per la Junta de Govern del 10 de març de 2016, esdevenint l'instrument amb què es dota la Diputació de Barcelona per a recollir les prioritats, les estratègies i les grans línies d'actuació que definiran aquest mandat, i també les prioritats i necessitats que es puguin presentar.

Un any després de l'aprovació del PAM, és el moment de fer balanç del seu desplegament durant l'any 2016, amb la finalitat de rendir comptes de les principals estratègies i polítiques públiques desenvolupades per les àrees, les gerències i les direccions de serveis de la corporació. Després d'uns primers mesos de mandat centrats principalment a garantir l'aprovació d'instruments de gestió fonamentals per a l'estabilitat institucional de la Diputació, com el pressupost corporatiu per a l'any 2016 i el Pla «Xarxa de Governos Locals 2016-2019» i el seu Protocol general, aquest primer informe de balanç vol esdevenir un instrument útil per a sintetitzar els fets més rellevants de l'acció de govern de l'any 2016.

## 2. La Nova Agenda Urbana com a marc global d'acció

La Nova Agenda Urbana, definida a la Cimera Hàbitat III amb la participació activa de la Diputació de Barcelona, subratlla el paper central que han de tenir els governs locals i regionals en la lluita contra la pobresa, l'impuls d'una economia urbana inclusiva i la sostenibilitat mediambiental, que són els tres eixos d'acció que es consideren clau per a avançar cap a un model de desenvolupament sostenible.

El Pla ha de ser un instrument útil per a generar els canvis locals necessaris per a assolir aquests tres grans objectius, que avui s'inscriuen en un marc global, a través d'un sistema de governança multinivell en el qual municipis i consells comarcals han de ser protagonistes.

Mitjançant sis objectius estratègics, un centenar de línies d'actuació i dotze projectes estratègics, el Pla ordena i sistematitza les principals polítiques i serveis que ofereix la Diputació a la ciutadania i als governs locals de la demarcació, per tal d'alinejar l'organització amb les prioritats de l'equip de govern i, d'aquesta manera, orientar transversalment la feina del conjunt de la corporació cap a l'assoliment de fites compartides.

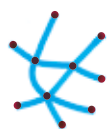
El PAM, a més d'incorporar un element de dinamisme i actualització constant «d'allò que fa» la institució (és a dir, de les grans estratègies que desplega, de les polítiques que impulsa i dels serveis que presta), inclou una noció clara sobre «com ho vol fer», amb tres components bàsics que es realimenten. D'una banda, «l'estil de govern» que ha de caracteritzar aquest mandat, amb el qual s'accentuen valors com el compromís honest i ètic d'electes i tècnics de la corporació, la transversalitat per a abordar els reptes o el municipalisme que sempre ha singularitzat la Diputació. De l'altra, haver determinat com a objectiu estratègic la gestió interna, apostant per la consolidació d'una administració pública transparent i professional, d'acord amb els importants canvis legislatius que s'han viscut durant els darrers anys en l'àmbit del bon govern. I, finalment, un darrer objectiu estratègic que, subratllant la vocació municipalista de la Diputació, referma el paper que volem tenir en la garantia de l'autonomia i la suficiència financera local per tal que la ciutadania, amb independència del lloc on visqui, pugui tenir un accés equitatiu als serveis públics i a les oportunitats de progrés.

Per a aconseguir-ho, el Pla d'actuació de mandat de la Diputació de Barcelona 2016-2019 vol ser un instrument per a teixir progressivament nous espais de corresponsabilitat i treball en xarxa amb els governs locals de la demarcació. Aquesta voluntat es recull explícitament en el marc estratègic, a través d'una dotzena de projectes estratègics de la Diputació, que volen «connectar» els governs locals i la ciutadania amb lògiques d'acció a mitjà i llarg termini per a avançar cap a l'assoliment dels objectius de la Nova Agenda Urbana.

A continuació s'explica, de manera sintètica, la tasca realitzada durant l'any 2016 per a donar forma i contingut a aquests projectes estratègics. Posteriorment, es presenta un resum de les principals polítiques i línies d'actuació desenvolupades, que s'han ordenat d'acord amb els diversos objectius estratègics del Pla que es volen assolir.

## 3. Estat de la qüestió dels projectes estratègics

Dels dotze projectes estratègics del PAM, a continuació se n'expliquen breument tres aspectes: els objectius, les actuacions efectuades el 2016 i les actuacions previstes a mitjà i llarg termini.



### **Connectem les carreteres amb la tecnologia: fibra òptica en les carreteres**

L'objectiu d'aquest projecte estratègic és desplegar canalitzacions buides al llarg de la xarxa de carreteres de la Diputació de Barcelona aprofitant-ne el seu manteniment ordinari, amb la finalitat de promoure i facilitar el desplegament de xarxes de fibra òptica per part d'operadors privats que igualin les oportunitats d'accessibilitat a les xarxes digitals de tota la població amb independència del lloc de residència o d'activitat econòmica. Aquesta iniciativa es realitza en coordinació amb la Secretaria per a la Governança de les TIC de la Generalitat de Catalunya, que és la responsable de fixar les prioritats de desplegament atenent al Pla d'estesa de la banda ampla a Catalunya.

L'any 2016 la tasca realitzada s'ha focalitzat en la planificació i el disseny del projecte, concretant-ne els esforços tècnics i econòmics que requerirà, per tal que la xarxa de fibra òptica a Catalunya respongui a una estratègia de configuració d'una xarxa connexa que progressivament també pugui respondre als requeriments de les noves «carreteres intel·ligents».

Globalment, el projecte es desplegarà durant els propers 3 anys i abastarà 59 municipis, amb un total de 231.000 habitants, 260 quilòmetres de xarxa i una inversió global prevista de 18,2 milions d'euros, per tal d'incrementar la connectivitat municipal un 55%, que implicarà passar de 106 municipis amb cobertura a 165.



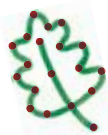
### **Connectem el territori amb l'energia verda: biomassa i energies renovables**

L'objectiu d'aquest projecte estratègic és desenvolupar la producció local d'energia renovable per tal de reduir les emissions de gasos amb efecte d'hivernacle i, alhora, promoure l'estella forestal per a usos tèrmics als edificis i equipaments municipals i com a eina de prevenció d'incendis, en el marc d'una estratègia de gestió forestal sostenible de km 0.

Durant aquest mandat la previsió és actuar en 95 edificis municipals i aconseguir més d'11,6 GWh de producció d'energia renovable, si hi incloem l'energia fotovoltaica d'auto-



consum i la solar tèrmica. Si s'acota exclusivament a la biomassa, assolirem un mínim de 6 MW de potència en 25 equipaments, als quals s'ha ofert suport tècnic i econòmic, enfront dels 3,7 MW actuals, amb una reducció de més de 2.000 tones anuals d'emissions de CO<sub>2</sub> i una gestió sostenible anual de 23.000 ha equivalents. Malgrat tot, aquestes previsions que s'han elaborat durant l'any 2016 s'han de considerar provisionals, perquè aquest projecte té un contingut i un calendari supeditats a les concessions dels fons FEDER de l'Estat, tram en el qual es pensa incloure les accions en l'energia fotovoltaica d'autoconsum.



### **Connectem els espais naturals amb el benestar de les persones: Vies Blaves Barcelona**

El projecte Vies Blaves Barcelona consisteix en la connexió, seguint el model Green Way europeu, dels eixos troncats d'una futura xarxa estructurada de camins i senders de la demarcació de Barcelona, amb l'objectiu d'impulsar el turisme d'interior, un lleure saludable i el desenvolupament econòmic i social del territori.

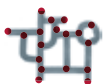
Atès que connectarà la muntanya i el litoral, des dels Pirineus fins a Barcelona i el delta del Llobregat, es tracta d'un projecte de gran abast, que té un pressupost global aproximat de 25 milions d'euros, el 100% dels quals anirà a càrrec de la Diputació de Barcelona. Després d'un 2016 orientat bàsicament al disseny i la planificació, a la resta del mandat es disposarà de tots els projectes necessaris, i s'haurà executat entre el 60 i el 80% de cada eix de les vies blaves del Llobregat, l'Anoia i el Cardener.



### **Connectem la població amb el servei de teleassistència: Servei Local de Teleassistència**

El PAM també ha considerat un projecte estratègic el servei de teleassistència, que ha esdevingut un servei emblemàtic de la corporació per a l'autonomia personal i la qualitat de vida de les persones usuàries que, durant l'any 2016, han arribat a les 72.000, gairebé un terç de la població major de 80 anys.

En aquest mandat l'esforç se centra en l'ampliació de la cobertura –7.500 nous usuaris per any fins al 2020– i en la implantació de nous dispositius tecnològics i de seguretat per a una atenció més personalitzada, amb un pressupost anual de 12 milions d'euros, cofinançats pràcticament al 50% amb els ajuntaments.

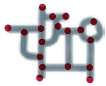


### **Connectem la tecnologia amb les persones (I): Smart Region**

El projecte Smart Region té l'objectiu de garantir l'equitat en l'accés a sistemes avançats de gestió de la informació a tots els municipis de la demarcació de Barcelona, mitjançant una plataforma electrònica comuna. Durant aquest mandat les prioritats són consolidar la plataforma i el seu funcionament, comptant amb un primer grup de municipis que puguin utilitzar-la, que seran un 50% dels que es troben entre 40.000 i 400.000 habitants, i començar

a integrar-hi solucions verticals (és a dir, específiques d'un servei municipal) ja existents en els àmbits de l'eficiència energètica en edificis públics, l'enllumenat i el reg.

A mitjà i llarg termini, es tracta de contribuir a un millor aprofitament d'aquest tipus d'eines tecnològiques a fi de donar suport als processos de transformació urbana encaminats a millorar la sostenibilitat, l'eficiència i la participació. En síntesi, es tracta de posar la inversió tecnològica al servei de la millora de la gestió dels serveis locals i, alhora, de la seva eficiència i qualitat, per tal de millorar la qualitat de vida de les persones.



## **Connectem la tecnologia amb les persones (II): BiblioLAB**

BiblioLAB és un programa de la Xarxa de Biblioteques Municipals (XBM) orientat al desenvolupament de projectes singulars que converteixen les biblioteques municipals en agents actius en la creació de noves formes de producció de coneixement a través de l'experimentació, mètodes innovadors i entorns col·laboratius oberts a la ciutadania. Durant l'any 2016 s'ha realitzat el disseny del programa, se n'han plantejat els objectius estratègics, s'ha fet un treball prospectiu inicial per a detectar els projectes que es desenvolupin a partir de les potencialitats i les capacitats de cada comunitat local a nivell científic, tecnològic i/o artístic, i finalment s'ha avançat cap a l'establiment d'aliances públiques i privades amb altres agents, que seran clau en aquest mandat.

La naturalesa estratègica d'aquest projecte, que durant l'actual mandat es materialitzarà en noves proves pilot que se sumaran a l'experiència del Library LivingLab de Volpelleres, rau en el seu potencial a mitjà i llarg termini per a contribuir a repensar el paper de les biblioteques i la xarxa de lectura pública a la societat del coneixement. Les nostres biblioteques tenen el repte d'esdevenir agents proactius en la promoció de noves formes de creació del coneixement d'arrel cívica i comunitària i, mitjançant la promoció de biblioLAB, es desenvoluparan experiències, pràctiques i mètodes de gestió i dinamització que posteriorment es podran transferir al conjunt de la xarxa.



## **Connectem la ciutadania amb l'educació, la cultura i la cohesió social: Pla de xoc contra la pobresa**

El Pla de xoc contra la pobresa té per objectiu reduir la pobresa i les desigualtats, garantint les necessitats bàsiques de la ciutadania en aquells àmbits on es poden veure més afectades per la crisi econòmica, com són l'habitatge, l'alimentació i els subministraments. Des d'aquesta perspectiva, es planteja reduir el nombre de desnonaments per impagaments d'hipoteca i de lloguer, millorar l'eficiència energètica i reduir la despesa en subministraments bàsics de les llars amb pobresa energètica, garantir un cistell alimentari bàsic i, a partir d'una perspectiva integral, enfortir el treball en xarxa entre la Diputació i els ajuntaments de la demarcació.

Durant aquest 2016 cadascuna de les línies de treball ha evolucionat positivament ampliant-ne la cobertura poblacional i/o municipal, però destaca el suport econòmic als ens locals per a la cobertura de les necessitats bàsiques i la inclusió social, concentrat en l'atorga-

ment d'11 milions d'euros per a la prestació de serveis socials bàsics i 15 milions d'euros a través d'un programa complementari de serveis socials bàsics, cohesió social i emergència energètica per a la cobertura de necessitats socials bàsiques, el reforç dels equips professionals, l'atenció a situacions urgents, el suport a la garantia de prestació de serveis d'atenció domiciliària i de transport adaptat, i les activitats socioeducatives i de lleure infantil.



### **Connectem els ciutadans amb les oportunitats de futur (I): plans locals d'ocupació**

És un projecte de lluita contra l'atur que ofereix oportunitats laborals a persones en situació d'atur mitjançant la combinació de mesures paliatives de creació directa d'ocupació per part dels ens locals i mesures preventives, a mitjà i llarg termini, de qualificació professional i foment de la contractació per part de les empreses del territori.

El projecte parteix d'una concepció integral d'aquestes mesures, però alhora flexible i adaptable a les característiques de cada territori. Així mateix pretén incrementar les probabilitats que les persones desocupades trobin feina i que la mantinguin a mitjà i llarg termini afavorint-ne l'ocupabilitat i superant, per tant, la noció més clàssica dels plans d'ocupació, circumscrits exclusivament a una contractació directa, temporal i a curt termini. Finalment, una tercera diferència amb els plans anteriors és la participació activa del teixit productiu. En el període 2016-2019, s'hi destinaran globalment 120 milions d'euros, a raó de 30 milions d'euros per any.



### **Connectem els ciutadans amb les oportunitats de futur (II): clàusules socials per a l'ocupació**

Les administracions públiques, gràcies al seu poder de compra i contractació, poden actuar com a motor de canvi de les economies d'escala de productes i serveis amb valors socials afegits. En aquesta línia, la Diputació de Barcelona ha aprovat, per decret de la Presidència de 8 d'abril de 2016, una Instrucció per a la incorporació de clàusules socials en la contractació, un instrument per als gestors de la contractació que permetrà, entre altres aspectes, que persones amb dificultats d'inserció social puguin tenir una ocupació de qualitat.

A partir de l'aprovació d'aquesta instrucció, les unitats responsables d'impulsar-la han treballat en la redacció d'un recull de clàusules contractuals de caràcter social, exemplificatiu i de caràcter no taxat, i, en paral·lel, en una guia d'aplicació. Aquests dos instruments de gestió, que es posaran a l'abast del conjunt de gerències i direccions de serveis de la corporació s'acompanyaran de programes formatius i de sensibilització directiva per tal de promoure l'aplicació efectiva de les clàusules, així com també de mecanismes de seguiment i control per a avaluar l'impacte a la Diputació de Barcelona a partir de l'any 2017, els quals tenen la finalitat d'aconseguir que la Diputació esdevingui una administració capdavantera en aquest àmbit.



## **Connectem la població amb la pràctica esportiva: pràctica esportiva i dinamització de l'esport als municipis**

El projecte «Connectem la població amb la pràctica esportiva» pretén incidir en el vessant saludable, educador i integrador de l'esport local com a eina per a la millora de la qualitat de vida, la salut, els valors i la integració social dels ciutadans i ciutadanes de la demarcació de Barcelona. Aquest objectiu es vol assolir amb el suport a activitats esportives de caràcter integrador i educador, i amb la consolidació d'una xarxa d'equipaments esportius locals, tant convencionals com al medi natural, de qualitat.

El principal repte del projecte és enfortir el binomi esport-salut, entenent la salut en el sentit que l'OMS estableix al preàmbul de la seva constitució: un estat de complet benestar físic, mental i social, i no solament l'absència d'afeccions o malalties.

L'objectiu d'aquest projecte és assolir el 51% de pràctica esportiva regular a la demarcació de Barcelona l'any 2019, incrementant el suport tècnic, econòmic i material que s'ofereix als ens locals per a la realització d'activitats esportives saludables i inclusives, impulsant millores a la xarxa d'equipaments en termes de gestió, seguretat, manteniment i eficiència energètica i, finalment, condicionar una xarxa de camins i senders esportius supralocals que arribin als 200 km a finals de mandat.



## **Connectem el món local amb la transparència, el bon govern, la innovació democràtica i l'accés a la informació: transparència i bon govern**

El projecte consisteix a vertebrar una xarxa de governs locals transparents a la demarcació de Barcelona que, a partir del lideratge de la Diputació i la cooperació i assistència que ofereix a ajuntaments i consells comarcals per a garantir el desplegament de la Llei 19/2014, de 29 de desembre, de transparència, accés a la informació i bon govern, esdevingui una referència de govern obert a nivell europeu.

L'any 2016 les principals tasques que s'han dut a terme *ad intra* han estat l'ampliació de la informació que s'ofereix en el Portal de transparència de la Diputació, d'acord amb els requeriments legals, la definició d'un procés de gestió de les peticions sobre el dret d'accés a la informació pública i la millora del Portal de dades obertes. Ad extra, en canvi, s'ha ampliat el catàleg de serveis de cooperació i assistència que s'ofereix als ens locals de la demarcació en aquesta matèria.

Durant la resta del mandat es treballarà per tal que la Diputació de Barcelona i la resta d'ens locals puguin esdevenir administracions de referència en el terreny del govern obert, apostant per una estratègia integrada que aglutini la transparència, l'accés a la informació, les dades obertes i l'administració digital, en la modernització de les nostres administracions locals durant aquesta era digital.



## **Connectem amb el procés de construcció d'un país nou: autonomia i suficiència financera dels governs locals**

Aquest projecte té per finalitat prestar assistència econòmica als governs locals de la demarcació i, d'aquesta manera, fer efectiu el principi d'autonomia local garantint la suficiència financera dels governs locals. Així, es vol donar resposta a la manca de recursos econòmics que tenen els ens locals per a la prestació de serveis i el finançament de les seves inversions, mitjançant aportacions econòmiques i/o l'accés al crèdit dels governs locals de l'àmbit competencial de la Diputació de Barcelona.

L'objectiu del desenvolupament integral dels governs locals, a través de la cooperació econòmica considerant i respectant el principi de diferenciació, s'articula principalment a través del Pla «Xarxa de Governos Locals 2016-2019», el qual desplega la política d'assistència i cooperació mitjançant les meses de concertació, el Catàleg de serveis i els diversos programes complementaris impulsats durant l'any 2016. Amb l'objectiu de garantir la suficiència financera local, la Diputació de Barcelona va aprovar, el 28 d'abril del 2016, el Pla d'operacions de tresoreria per a consells comarcals 2016 i el Programa extraordinari d'assistència financera local 2016. Ambdós eixos d'acció han disposat aquest exercici d'un pressupost de 245 milions d'euros i, per al període 2016-2019, disposaran de 964 milions.

## 4. El desplegament dels objectius estratègics en síntesi

En aquest apartat es presenta una síntesi de les principals polítiques i línies d'actuació desenvolupades per la Diputació l'any 2016, que s'han ordenat d'acord amb els diversos objectius estratègics del Pla d'actuació de mandat de la Diputació de Barcelona 2016-2019. Es tracta, doncs, d'una explicació breu de les decisions més rellevants que s'han pres i de l'evolució de les polítiques més significatives que han realitzat les àrees de la corporació, que lògicament complementa altres documents que ofereixen una explicació sistemàtica i exhaustiva de l'acció de govern, com la Memòria corporativa per a l'any 2016 o, quan estigui disponible, l'Informe de liquidació del pressupost.

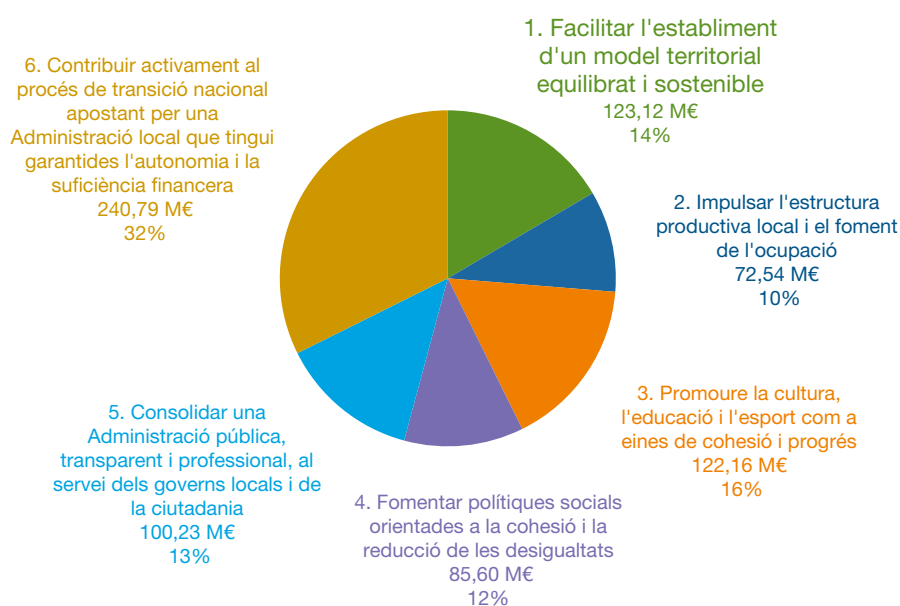
Atesa la previsió que els objectius estratègics del Pla es desplegaran coordinadament amb altres plans transversals de la Diputació, com el Pla Xarxa de Governos Locals 2016-2019, en l'àmbit de l'assistència i la cooperació, i el Pla d'igualtat de gènere i el Pla de responsabilitat social en l'àmbit de la gestió interna de la corporació, s'han inclòs referències concretes al desplegament actual en relació als objectius estratègics corresponents.

També es farà esment en aquest apartat dels recursos pressupostaris liquidats que la corporació ha orientat a l'assoliment dels objectius estratègics definits al PAM. Una bona part de les actuacions que concreten i permeten avançar en l'assoliment dels objectius establerts per l'equip de govern requereixen un impuls pressupostari. A l'exercici 2016 van ser gairebé 745 milions d'euros els destinats a portar a terme accions vinculades amb les línies d'actuació que despleguen els objectius estratègics. La taula 1 i el gràfic 1 mostren la distribució d'aquests recursos pressupostaris liquidats per objectius estratègics.

**Taula 1. Obligacions reconegudes del pressupost 2016 per objectius estratègics**

	Obligacions reconegudes 2016	%
1. Facilitar l'establiment d'un model territorial equilibrat i sostenible	123.116.518,92	13,70
2. Impulsar l'estructura productiva local i el foment de l'ocupació	72.543.575,50	8,07
3. Promoure la cultura, l'educació i l'esport com a eines de cohesió i progrés	122.162.182,51	13,60
4. Fomentar polítiques socials orientades a la cohesió i la reducció de les desigualtats	85.600.093,68	9,53
5. Consolidar una Administració pública, transparent i professional, al servei dels governs locals i de la ciutadania	100.228.616,04	11,16
6. Contribuir activament al procés de transició nacional apostant per una Administració local que tingui garantides l'autonomia i la suficiència financera	240.787.984,05	26,80
Bestreta de tresoreria ORGT	130.468.964,20	14,52
Deute	23.569.513,39	2,62
<b>Total</b>	<b>898.477.448,29</b>	<b>100,00</b>

**Gràfic 1. Obligacions reconegudes del pressupost 2016 per objectiu estratègic (sense deute ni bestreta de tresoreria a l'Organisme de Gestió Tributària)**



El primer objectiu estratègic que es planteja al Pla és **facilitar l'establiment d'un model territorial equilibrat i sostenible**. La lluita contra el canvi climàtic és un dels principals reptes del nostre món, i un dels principals factors de risc per a la nostra societat. Així ho ha reconegut l'Organització de les Nacions Unides en considerar-lo un dels 17 objectius de desenvolupament sostenible de l'Agenda 2030. Al mateix temps, és també un dels casos més clars de fenomen global amb conseqüències locals, i amb solucions locals, ja que gran part de les emissions de gasos amb efecte d'hivernacle provenen dels anomenats sectors difusos (principalment mobilitat, habitatges i serveis). I és precisament en els sectors difusos on les polítiques municipals i les accions de govern local poden ser efectives en la mitigació del canvi climàtic.

El món local ha sabut reaccionar davant d'aquest repte de lluita contra el canvi climàtic, i el 2008 ja es va constituir el Pacte d'alcaldes i alcaldesses (Covenant of Mayors), que la Diputació de Barcelona coordinadora des del seu començament. El desembre de 2015 es va signar el nou acord del clima a nivell mundial, l'Acord de París, en què per primer cop es recollia el paper del món local en la governança climàtica mundial i es reconeixien els esforços fets amb iniciatives com el Pacte d'alcaldes i alcaldesses. Enguany el Pacte s'ha renovat fent el salt d'Europa a tot el món i ha incorporat, com ha fet l'Acord de París, l'adaptació al canvi climàtic, que ha afegit a la mitigació de les emissions. El nou Pacte ha entrat en vigor l'1 de gener de 2017, assumint ambdues dimensions alhora.

La Diputació de Barcelona també ha entomat el repte, i el mateix desembre de 2015 va aprovar una moció de suport a l'Acord de París. Alhora, es va comprometre a redactar el Pla estratègic de canvi climàtic de la corporació, que ha d'esdevenir un marc ordenador de les diferents iniciatives d'eficiència energètica que ja duu a terme la institució.



En aquest sentit, s'ha potenciat la biomassa per a usos tèrmics en equipaments públics, una aposta estratègica de la Diputació de Barcelona per a aconseguir els objectius de mitigació del canvi climàtic del Pacte d'alcaldes i alcaldesses. També s'ha promogut la gestió forestal sostenible i la prevenció d'incendis, que permet aprofitar recursos forestals de proximitat i generar llocs de treball. Per aquesta raó, s'ha elaborat un estudi de demanda potencial de biomassa en centres o administracions públiques de la demarcació de Barcelona, que analitza el potencial desenvolupament d'aquesta línia d'actuació, que s'haurà d'explorar mitjançant noves fórmules de col·laboració institucional.

Una altra iniciativa empresa durant l'any 2016 és la creació de BCN Smart Rural, un projecte per a impulsar estratègies intel·ligents de desenvolupament del territori no metropolità de Barcelona i reconnectar la Barcelona urbana amb el món rural. Emmarcat en el programa operatiu FEDER de Catalunya 2014-2020 promogut per la Unió Europea, s'articula a partir d'una economia verda i circular. Aquesta iniciativa té per objectiu reivindicar els productes agraris i del bosc, i la comercialització del sector agroalimentari, i també potenciar el món rural i fer viable econòmicament el territori no metropolità. S'estructura en quatre projectes temàtics: el Banc de serveis i transferència contínua d'innovació, que impulsa l'especialització i la competitivitat en el món rural amb la utilització de les TIC; Bosc Verd-Bosc Viu, que té per finalitat la gestió forestal, impulsant la biomassa km 0 i incorporant innovacions tecnològiques en la cartografia i la fotografia aèria; Agrosilvopastura, amb l'impuls d'activitats productives d'alt valor ecològic amb l'aprofitament de pastures i camps de conreu, i Rural actiu, un programa de promoció econòmica a través de la valoració dels productes agroalimentaris locals i de qualitat.

Un altre projecte europeu és el Life Montserrat, de restauració forestal i millora de la biodiversitat, que se centra en l'activitat ramadera tradicional i la converteix en una potent eina de prevenció d'incendis i de gestió d'hàbitats. Es desenvolupa en 14 municipis de la demarcació amb l'objectiu d'implantar-lo a tot el país i que serveixi de model a la resta de la Mediterrània.

Un altre instrument important de reequilibri territorial és lògicament la tasca que duu a terme la Diputació en el manteniment i millora de les infraestructures viàries i la mobilitat. Durant l'any 2016 la Diputació de Barcelona ha continuat treballant en el manteniment, la conservació i la implantació de mesures de seguretat en el conjunt de la seva xarxa de carreteres, amb una inversió anual que supera els 40 milions d'euros. Aquesta inversió es destina, bàsicament, al desplegament de mesures per a la seguretat viària i la reducció de la sinistralitat, com són els ferms adherents, les proteccions laterals, amb una especial implantació de barreres de protecció per a motoristes, les millores en la senyalització vertical i la reducció de velocitat en zones urbanes. En els 1.585 quilòmetres de xarxa de la Diputació hi circulen diàriament uns 750.000 vehicles, i la inversió en seguretat i millora ha permès que progressivament es vagin reduint els índexs d'accidents amb ferits greus o mortals.

Un tercer gran eix d'acció en aquest àmbit és la gestió i millora de la Xarxa de Parcs Naturals de la Diputació, amb l'objectiu de conservar-ne la biodiversitat i aprofitar-ne el potencial turístic i de desenvolupament econòmic de proximitat. Des d'aquesta perspectiva, cal destacar la importància de desenvolupar estratègies conjuntes amb els ajuntaments que integren els parcs. En especial, iniciatives que aportin progrés en aquests municipis, tant



en l'àmbit agrícola com també en el desenvolupament d'activitats econòmiques al voltant del turisme, amb projectes com el Parc a Taula o l'acreditació de la Carta Europea de Turisme Sostenible del Parc Natural del Montseny i de Sant Llorenç del Munt i l'Obac.

A més a més, els 12 espais de la Xarxa de Parcs Naturals de la Diputació de Barcelona disposen d'una aplicació pròpia per a tauletes i telèfons mòbils, on es pot trobar informació diversa sobre rutes, serveis i activitats, i els punts d'informació. En l'àmbit de la conservació és destacable el projecte europeu Life Tritó, nascut l'octubre del 2016, amb l'objectiu de millorar l'estat de conservació del tritó del Montseny i el seu hàbitat de ribera. Tots els projectes esmentats són exemples concrets de l'esforç continu per a la millora ordinària dels parcs, el seu estat, la seva accessibilitat i l'aprofitament del seu potencial com a eina de desenvolupament.

Les actuacions que tenen ressò pressupostari d'aquest primer objectiu estratègic estan agregades en cinc programes pressupostaris que es mostren a la taula 2; habitatge i urbanisme, medi ambient, cultura (en la vessant del patrimoni arquitectònic), infraestructures (considerant les carreteres i la vialitat local) i altres actuacions de caràcter econòmic (vinculades a la gestió cartogràfica local).

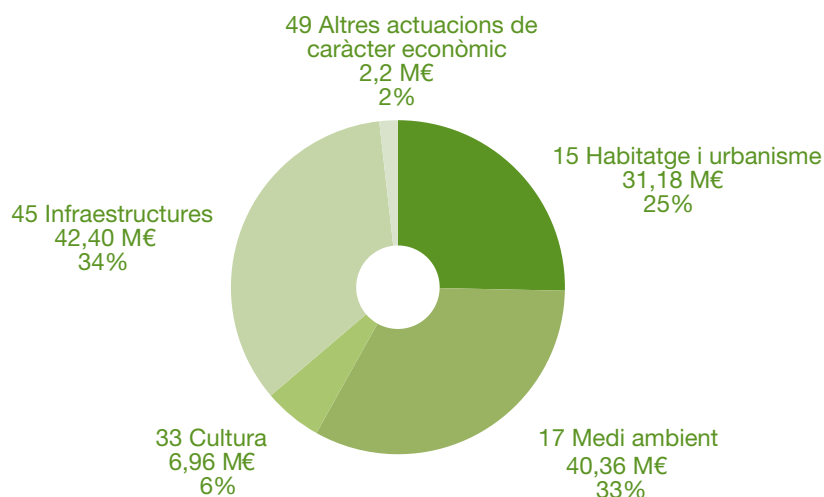
**Taula 2. Obligacions reconegudes el 2016 dels programes pressupostaris de despesa vinculats a facilitar l'establiment d'un model territorial equilibrat i sostenible**

1. Facilitar l'establiment d'un model territorial equilibrat i sostenible	Obligacions reconegudes 2016	%
15000 Millora dels equipaments públics i espais urbans	26.634.481,05	21,63
150 Administració general d'habitatge i urbanisme	26.634.481,05	21,63
15100 Gestió urbana i territorial	4.549.357,15	3,70
151 Urbanisme: planej., gestió, exec. i discip. urban.	4.549.357,15	3,70
15 Habitatge i urbanisme	31.183.838,20	25,33
1721A LIFE CLINOMICS	187.836,53	0,15
1723B LIFE Tritó Montseny	0,00	0,00
17200 Gestió forestal i prevenció d'incendis	9.323.958,53	7,57
17210 Mitigació del canvi climàtic i sostenibilitat	3.002.768,69	2,44
17220 Avaluació i gestió ambiental	1.704.426,41	1,38
17221 Sensibilització i divulgació ambiental	1.711.367,32	1,39
1722A Euronet 50/50 max	332.418,70	0,27
17230 Planificació i gestió d'espais naturals protegits	19.334.469,93	15,70
17231 Infraestructures parcs i espais fluvials	4.314.073,31	3,50
1723A Projecte LIFE +2013	452.342,59	0,37
172 Protecció i millora del medi ambient	40.363.662,01	32,78
17 Medi ambient	40.363.662,01	32,78
33310 Palau Güell	2.210.186,97	1,80
333 Equipaments culturals i museus	2.210.186,97	1,80
33600 Actuació en el patrimoni arquitectònic	4.754.635,84	3,86

1. Facilitar l'establiment d'un model territorial equilibrat i sostenible	Obligacions reconegudes 2016	%
336 Protecció i gestió del patrimoni historicoartístic	4.754.635,84	3,86
33 Cultura	6.964.822,81	5,66
45300 Manteniment de la xarxa local de carreteres	30.554.667,27	24,82
45301 Millora de la xarxa local de carreteres	9.380.202,14	7,62
45302 Vialitat local	2.464.728,30	2,00
453 Carreteres	42.399.597,71	34,44
45 Infraestructures	42.399.597,71	34,44
49200 Gestió cartogràfica local	2.204.598,19	1,79
492 Gestió del coneixement	2.204.598,19	1,79
49 Altres actuacions de caràcter econòmic	2.204.598,19	1,79
<b>Total</b>	<b>123.116.518,92</b>	<b>100,00</b>

Tant les infraestructures viàries com les actuacions en medi ambient són les que tenen un major impacte pressupostari en el pressupost liquidat 2016 de la Diputació de Barcelona, com es mostra en el gràfic 2: són aproximadament un terç dels recursos liquidats destinats a facilitar l'establiment d'un model territorial equilibrat i sostenible.

**Gràfic 2. Obligacions reconegudes el 2016 dels programes pressupostaris de despesa vinculats a facilitar l'establiment d'un model territorial equilibrat i sostenible**



Per a avançar significativament cap a un model territorial equilibrat i sostenible s'ha de promoure un desenvolupament econòmic inclusiu, que aprofiti tot el potencial del territori de la demarcació, de les estructures productives locals i del capital humà mitjançant el foment de l'ocupació, que és el segon gran objectiu estratègic que s'ha plantejat la corporació.

En aquest àmbit, resulta destacable durant l'any 2016 l'impuls notable que ha rebut el projecte Vies Blaves Barcelona, que és un dels projectes estratègics del PAM. Les Vies Blaves neixen com un instrument per a la dinamització turística de les conques fluvials dels rius Llobregat, Cardener i Anoia a partir de l'adequació de 300 km d'un itinerari paral·lel als esmentats rius. És també una aposta per la potenciació dels recursos naturals i culturals dels pobles i un impuls a la dinamització econòmica. Aquest projecte, que té un pressupost global de 25 milions d'euros, pretén fer d'aquesta infraestructura natural un atractiu turístic global, aprofitant els milions de turistes que visiten Barcelona.

També cal fer referència al compromís de la Diputació per la sostenibilitat turística. L'any 2015 es va signar la «Carta de compromiso por el turismo responsable» amb el Instituto de Turismo Responsable (ITR) i el Global Sustainable Tourism Council (GSTC) i, durant l'últim any, s'ha treballat intensament per a l'obtenció de la certificació «Biosphere Responsible Tourism» per a la destinació «Barcelona és molt més» i les marques turístiques «Costa Barcelona», «Paisatges de Barcelona» i «Pirineus de Barcelona». A més, cal recordar que la Diputació ha guanyat l'any 2016 l'ETIS Awards, en la categoria de turisme accessible i responsable.

En l'àmbit de les estratègies econòmiques de llarg recorregut, també cal destacar que s'ha aprovat el nou Pla estratègic i operatiu 2016-2020 de la Xarxa Productes de la Terra, que es lidera des de la matèria de comerç, amb una clara aposta per la consolidació de les micro-empreses del sector, el suport a l'ocupació i la valoració dels productes de proximitat i qualitat.

La Xarxa Productes de la Terra és una agrupació voluntària d'ens locals d'àmbit supramunicipal, impulsada i coordinada per la Diputació de Barcelona, que compta amb un cens de més d'un miler d'empreses relacionades amb una producció alimentària local, de proximitat i de qualitat. Aquest nou pla, amb un pressupost previst de 6,4 milions d'euros pels 4 anys, ha de permetre treballar en noves línies d'acció, com l'optimització de la gestió empresarial, la creació d'empreses, la innovació productiva o el foment del turisme gastronòmic, per posar només alguns exemples d'aquest impuls global de les qüestions relacionades amb la comercialització.

Estratègies a mitjà i llarg termini com les que s'han explicat, han de permetre consolidar i aprofundir en el procés de recuperació econòmica que vivim, posat de manifest per l'Informe territorial de la província de Barcelona 2015, impulsat per la Diputació i la Cambra de Comerç de Barcelona l'any passat amb les dades més positives dels darrers anys a tots els territoris de la demarcació. És important referenciar, a més, l'Estudi d'estructura econòmica de la demarcació de Barcelona, que és innovador perquè dibuixa el mapa industrial i és una eina magnífica per a poder fer planificació estratègica i definir les polítiques de desenvolupament econòmic local al llarg del mandat.

En el marc d'aquestes polítiques, a més de l'activitat pública de foment i impuls de línies d'actuació per a promoure l'eficiència empresarial com la Finestreta Única Empresarial, que ja existeix al 83% de municipis de la demarcació, també hi tenen un paper clau les sinergies derivades de l'estímul de fórmules de col·laboració publicoprivada.

Un exemple paradigmàtic són les 50 empreses de 33 ens locals que han participat durant l'any 2016 en la 5a edició del programa «Accelera el creixement», impulsat per la Diputació

de Barcelona i PIMEC amb la col·laboració dels centres locals de servei a les empreses (CLSE), amb l'objectiu d'ajudar-les a obtenir un pla de creixement i les eines de suport per a realitzar-lo. La bona valoració dels participants i els resultats satisfactoris han fet que PIMEC i la Diputació de Barcelona hagin continuat el programa durant l'any 2016 com a exemple de la contribució permanent dels centres locals de serveis a les empreses amb l'objectiu de desenvolupar el teixit empresarial del seu territori.

No podem deixar de fer esment, d'altra banda, al programa Reempresa, que s'impulsa amb la CECOT per tal que s'inverteixin 4 milions d'euros en 35 centres locals de serveis a les empreses que donin cobertura a 310 municipis de la demarcació. Es tracta d'un projecte d'èxit que impulsa el mercat de compravenda de petites i mitjanes empreses, industrials i comercials. L'any 2016 s'han realitzat 84 transferències empresarials i s'han mantingut 311 llocs de treball gràcies a aquesta fórmula d'emprenedoria.

Un altre àmbit d'actuació clau ha estat el foment de l'ocupació, ja sigui mitjançant un suport directe a les empreses o fomentant l'ocupabilitat de les persones aturades. Un exemple de l'acció desenvolupada durant l'any 2016 orientada al suport empresarial ha estat l'aprovació de les subvencions de la convocatòria 2016-2017 del projecte «Ocupació a la indústria local», dotat amb 2 milions d'euros, per a afavorir la competitivitat de les empreses incloses als sistemes productius locals i generar llocs de treball per als col·lectius més impactats per l'atur.

En el terreny de l'estímul a l'ocupabilitat i la intermediació laboral, s'ha de destacar que s'han celebrat els 25 anys dels serveis locals d'ocupació, impulsats per la Diputació mitjançant la Xarxa XALOC. Durant aquest període s'han atès 1,2 milions de persones i, anualment, 30.000 han trobat feina. A més, en són usuàries un 65% de les persones en atur. Els SLO han gestionat 700.000 entrades al mercat del treball i han tramitat 380.000 ofertes. En síntesi, un balanç prou positiu perquè aquest servei públic, amb una capillaritat que arriba al 90% de municipis, continuï maldant per un treball digne per a tothom, amb la mirada posada en una economia més inclusiva.

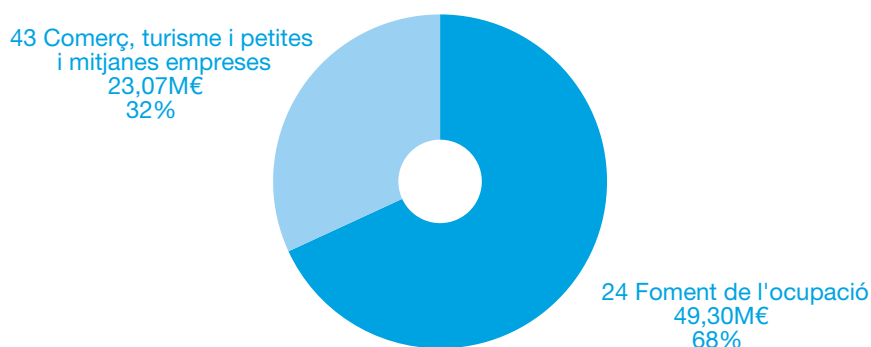
El pressupost liquidat de la Diputació de Barcelona de l'any 2016 referent a aquest segon objectiu estratègic recull dos programes pressupostaris: Foment de l'ocupació (que concentra la major proporció de recursos, el 68%) i Comerç, turisme i petites i mitjanes empreses.

**Taula 3. Obligacions reconegudes el 2016 dels programes pressupostaris de despesa vinculats a l'impuls de l'estructura productiva local i al foment de l'ocupació**

2. Impulsar l'estructura productiva local i el foment de l'ocupació	Obligacions reconegudes 2016	%
24100 Suport al mercat de treball local	49.300.454,73	67,96
241 Foment de l'ocupació	49.300.454,73	67,96
24 Foment de l'ocupació	49.300.454,73	67,96
43100 Comerç urbà	2.684.346,04	3,70
43120 Mercats i fires locals	428.500,34	0,59
431 Comerç	3.112.846,38	4,29

2. Impulsar l'estructura productiva local i el foment de l'ocupació	Obligacions reconegudes 2016	%
43200 Promoció turística	3.456.878,77	4,77
43201 Gestió turística territorial	2.986.491,14	4,12
432 Informació i promoció turística	6.443.369,91	8,88
43300 Suport al teixit productiu	6.639.117,11	9,15
43301 Suport a la competitivitat Feder	174.509,87	0,24
433 Desenvolupament empresarial	6.813.626,98	9,39
43900 Estratègies per al desenvolupament econòmic	6.873.277,50	9,47
439 Altres actuacions sectorials	6.873.277,50	9,47
43 Comerç, turisme i petites i mitjanes empreses	23.068.610,90	31,80
Total	72.543.575,50	100,00

**Gràfic 3. Obligacions reconegudes el 2016 dels programes pressupostaris de despesa vinculats a l'impuls de l'estructura productiva local i al foment de l'ocupació**



Altres àmbits de servei públic centrals a l'hora d'entendre el paper de la Diputació en el nostre sistema de governança són **la cultura, l'educació i l'esport, que es volen potenciar com a eines de cohesió social i de progrés**, tal com estableix el tercer objectiu estratègic del Pla d'actuació de mandat.

La Xarxa de Biblioteques Municipals és un dels referents del servei a la cultura que presta la Diputació, com s'ha demostrat novament l'any 2016, quan ha rebut el premi Liber 2016 al Foment de la Lectura que atorga la Fira Internacional del Llibre, reconeixent la seva extraordinària aportació al llarg del temps a la creació d'una xarxa de biblioteques municipals, amb una modèlica gestió i relació amb els lectors. El paper de la Xarxa de Biblioteques Municipals, que està formada per 224 biblioteques municipals i 10 bibliobusos gestionats en xarxa per la corporació, és garantir l'equilibri territorial, la qualitat dels serveis bibliotecaris i seva proximitat a la ciutadania, conjuntament amb l'impuls d'altres activitats d'estímul de la lectura o d'alfabetització digital, que demostren el trànsit progressiu que van realitzant les biblioteques per a esdevenir laboratoris de creació i experimentació arrelats al territori i al seu capital social, tecnològic, científic o cultural.

En l'àmbit de les polítiques culturals també cal destacar, d'altra banda, totes aquelles que s'adrecen a donar suport a les polítiques culturals locals i que es porten a terme amb el suport del Centre d'Estudis i Recursos Culturals, que l'any 2016 ha celebrat el seu trentè aniversari i segueix sent un referent quant a formació i assessorament tècnic als municipis.

A través dels programes de la xarxa dels museus locals, arxius i teatres es realitza un important esforç per a impulsar i acostar la cultura a la ciutadania. Un exemple d'aquest esforç és la tasca de suport i promoció de la cooperació intermunicipal que es produeix en el marc de la Xarxa de Museus Locals, integrada per 52 municipis en representació de 68 museus. Una segona línia d'actuació important és el suport i servei tècnic que s'ofereix a la Xarxa d'Arxius Municipals, que dona serveis a 220 ajuntaments i que disposa d'un nou portal d'imatges, «Imagina». En tercer lloc, cal fer referència al suport a la conservació, gestió i difusió del patrimoni cultural local i del patrimoni singular (ampliació i reforma de la biblioteca i restauració del campanar gòtic, de l'Abadia de Montserrat, finançades per la Diputació) i a la gestió i difusió del patrimoni artístic moble de la Diputació de Barcelona, amb un balanç anual en el qual destaca el conveni signat amb la Fundació Miquel Martí i Pol i l'Ajuntament de Roda de Ter per a impulsar la difusió de l'obra i el llegat del poeta.

La promoció de la difusió artística en els àmbits de les arts escèniques i la música, de la arts visuals i també dels festivals o altres esdeveniments artístics, amb l'objectiu de facilitar l'accés de la ciutadania a programacions artístiques de qualitat i crear i fidelitzar els públics de la cultura, també és una línia de treball rellevant que té com a principal motor el Circuit de la Xarxa d'Espais Escènics Municipals o la recentment creada Xarxa de Teatres i Ateneus de Catalunya de la Federació d'Ateneus. Algunes iniciatives emblemàtiques en aquest àmbit són «Anem al teatre», que ja ha arribat a més de 2 milions d'espectadors durant els 21 anys de vida, el «Flipart», que només amb 5 anys de funcionament s'ha convertit en model de difusió de les arts als instituts, o l'impuls del Cicle Gaudí 2016, el circuit estable de cinema català, organitzat per l'Acadèmia Catalana del Cinema que s'ha pogut portar a terme gràcies al suport de la Diputació de Barcelona i el Departament de Cultura de la Generalitat de Catalunya.

La cultura s'ha de fer accessible a tots el públics, creant i donant suport a programes socials i, «La Mirada Tàctil», un programa premiat que fomenta l'accessibilitat al patrimoni cultural local, que augmenta la inclusió social i millora la promoció de l'educació i l'aprenentatge, n'és tot un exemple. Dins aquesta línia també cal destacar «Apropa Cultura», un programa de cultura inclusiva que ha fet possible més de 132.500 experiències culturals que han permès a persones en situació vulnerable gaudir de teatre, auditoris, museus i festivals i participar en la vida cultural arreu de Catalunya. «Apropa Cultura», en què la Diputació hi és present des de la seva creació ara fa deu anys, connecta les entitats socials amb els equipaments culturals, que ofereixen visites i activitats adaptades. Des del naixement del programa, 1.573 centres socials que treballen amb persones en risc d'exclusió social s'hi han registrat.

S'ha fomentat l'associacionisme cultural: més de 416 iniciatives culturals d'entitats de cultura popular de 132 municipis reben el nostre suport i estem també darrere de les entitats culturals professionals i de país, ajudant-los a dur a terme propostes generades des de la societat civil. I no podem deixar d'anomenar tots els equipaments i iniciatives en què parti-

cipem, com el Gran Teatre del Liceu, el Museu Marítim, el Centre de Cultura Contemporània de Barcelona, el Teatre Lliure, la Fundació Palau, el Museu Tèxtil de Terrassa, el Consorci del Patrimoni de Sitges, el Museu Biblioteca Victor Balaguer o la Passió d'Olesa, entre d'altres.

La Diputació de Barcelona, durant l'any 2016, també ha fet una clara aposta per continuar donant suport als ajuntaments per tal que puguin ser actors actius de la comunitat educativa. L'exemple més paradigmàtic és l'acord assolit amb el projecte Escola Nova 21, impulsat pel Centre UNESCO de Catalunya, la Fundació Jaume Bofill, la UOC i eduCaixa, amb el suport de la Federació de Moviments de Renovació Pedagògica, la Federació d'Associacions de Pares d'Alumnes (FaPaC) i la Fundació FemCAT, que parteix del convenciment que l'educació millora a través de la col·laboració, l'intercanvi i l'aprenentatge mutu entre alumnes, entre mestres, entre escoles i entre societats, i que les institucions públiques han d'acompanyar aquest canvi cap a la vertebració d'un ecosistema educatiu avançat.

Escola Nova 21 incorporarà un nou model de xarxes d'innovació educativa compartida distribuïdes pel territori que, a través d'aquest acord, articularà els 481 centres del programa. Es tracta de la iniciativa de col·laboració en un canvi educatiu de major abast que s'ha donat mai a Catalunya. Per aquesta raó, la implicació de la Diputació, que com a administració experta en la creació de xarxes municipals pot oferir el seu coneixement perquè aquest projecte funcioni, sense oblidar que cada territori i municipi té una realitat diferent però que totes les escoles han de poder treballar en les mateixes condicions, resulta fonamental, i també la implicació dels ajuntaments, per als quals assegurar una educació de qualitat ha estat una prioritat constant.

Des d'aquesta perspectiva, també cal valorar l'esforç realitzat per part de la Diputació donant suport tècnic i econòmic als municipis, per tal de facilitar el seu paper com a actors clau del projecte educatiu. És en aquest sentit que el Pla d'actuació de la Diputació reconeix específicament la missió de l'Àrea d'Educació en la contribució a l'èxit educatiu, entès com a èxit personal al llarg de tota la vida, amb una perspectiva d'intervenció pública integral que reforci el paper dels ajuntaments i els agents educatius del territori dins el Servei d'Educació de Catalunya. Alguns exemples de l'acció realitzada en aquest terreny són la Xarxa de projectes de participació infantil (formada per 38 municipis l'any 2016), el suport al manteniment de la xarxa d'escoles bressol (al qual es fa referència més endavant en relació al Pla Xarxa de Governos Locals) i la tasca que es realitza amb les escoles bressol municipals, com posa de manifest la presentació de nous projectes, com ara els espais d'estimulació multisensorial en l'àmbit de l'atenció i la detecció precoç de les necessitats educatives especials (inicialment, amb 12 municipis).

Finalment, en el marc d'aquest objectiu estratègic, cal fer referència a l'esforç que fan la Diputació i els ajuntaments per a promoure l'esport des d'una vessant saludable, integradora, educativa i recreativa, des de la proximitat a la ciutadania i una ferma aposta per la qualitat dels equipaments esportius.

Han estat línies d'actuació rellevants en aquest àmbit durant l'any 2016 un estudi realitzat per a identificar una xarxa de camins esportius de 1.625 quilòmetres, que s'aniran acondicionant per a la pràctica esportiva de tothom mitjançant un projecte que complementa i dota de visió global a tot el territori l'aposta per les Vies Blaves Barcelona, centrada principalment en l'eix



del Llobregat; la tasca continuada d'inversió i millora dels equipaments esportius (en particular, pel que fa al manteniment i a l'impuls de la seva eficiència energètica), i, finalment, les activitats de dinamització esportiva orientades a l'esport per a tothom com, per exemple, els cicles «Passejades per a tothom», o el Challenge de Mitges Maratons Gran Premi Diputació de Barcelona, amb un programa de 13 mitges maratons a diversos punts de la demarcació.

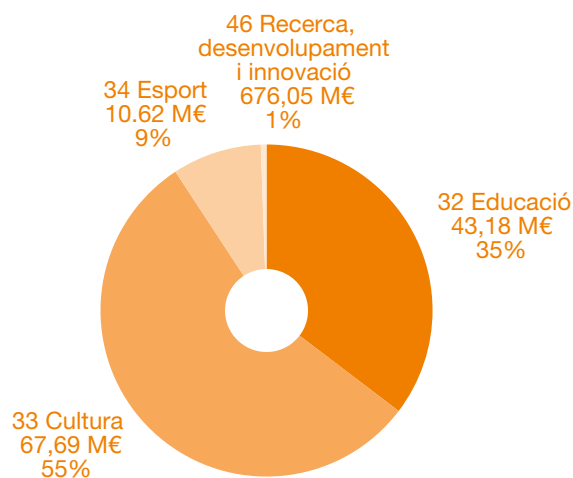
El pressupost liquidat de la Diputació de l'any 2016 recull l'impuls realitzat a gran part de les actuacions detallades anteriorment, que avancen en la promoció de la cultura, l'educació i l'esport com a eines de cohesió i progrés en la demarcació de Barcelona. En volum de recursos pressupostaris destinats als diferents programes destaca la cultura (biblioteques, arxius, equipaments culturals, museus i despeses en promoció cultural), seguida d'educació (en què destaquen especialment les polítiques educatives locals), que acumulen el 55% i el 35% –respectivament– dels recursos pressupostaris liquidats destinats a assolir aquest objectiu estratègic.

**Taula 4. Obligacions reconegudes el 2016 dels programes pressupostaris de despesa vinculats a la promoció de la cultura, l'educació i l'esport com a eines de cohesió i progrés**

3. Promoure la cultura, l'educació i l'esport com a eines de cohesió i progrés	Obligacions reconegudes 2016	%
32000 Polítiques educatives locals	38.557.341,96	31,56
320 Administració general d'educació	38.557.341,96	31,56
32400 Serveis traspassats d'educació	4.621.827,46	3,78
324 Funcionament de centres docents d'ensen. secundari	4.621.827,46	3,78
32 Educació	43.179.169,42	35,35
33210 Sistema regional de lectura pública	37.733.944,27	30,89
33220 Arxius municipals i patrimoni documental local	828.959,44	0,68
332 Biblioteques i arxius	38.562.903,71	31,57
33300 Museus i patrimoni cultural moble	10.800.463,32	8,84
333 Equipaments culturals i museus	10.800.463,32	8,84
33400 Desenvolupament cultural local	14.781.302,83	12,10
33410 Suport a la difusió artística als municipis	3.544.549,68	2,90
334 Promoció cultural	18.325.852,51	15,00
33 Cultura	67.689.219,54	55,41
34100 Dinamització de l'esport als municipis	3.921.160,86	3,21
341 Promoció i foment de l'esport	3.921.160,86	3,21
34200 Equipaments i recerca per a l'esport	6.696.582,86	5,48
342 Instal·lacions esportives	6.696.582,86	5,48
34 Esport	10.617.743,72	8,69
46300 CRTTT Escola de Teixits. Canet de Mar	676.049,83	0,55
463 Recerca científica, tècnica i aplicada	676.049,83	0,55
46 Recerca, desenvolupament i innovació	676.049,83	0,55
<b>Total</b>	<b>122.162.182,51</b>	<b>100,00</b>



**Gràfic 4. Obligacions reconegudes el 2016 dels programes pressupostaris de despesa vinculats a la promoció de la cultura, l'educació i l'esport com a eines de cohesió i progrés**



L'educació, la cultura i l'esport són, sense cap mena de dubte, pilars centrals del nostre sistema de benestar, però en aquest àmbit també s'ha de subratllar la rellevància singular que hi tenen les **polítiques socials orientades a la cohesió i la reducció de les desigualtats**, en les quals els governs locals hi tenen un paper clau.

En l'acció de govern desenvolupada per la Diputació de Barcelona durant l'any 2016 es poden distingir les polítiques i línies d'actuació orientades a la construcció d'una ciutadania més inclusiva des del món local, de les desenvolupades amb la finalitat de garantir la cohesió, reduir les desigualtats i, en especial, abordar les velles i les noves formes de pobresa que la crisi econòmica ha posat de manifest.

En el primer eix d'acció, la Diputació ha continuat realitzant una tasca important per a avançar cap a una igualtat real entre dones i homes, a més de manifestar novament el seu compromís institucional en l'eliminació de la violència envers les dones. A nivell intern, aquest compromís es materialitza mitjançant el Pla d'igualtat de gènere, que és l'instrument que impulsa la incorporació de la perspectiva de gènere de manera transversal a totes les àrees, l'instrument estratègic per tal de fer de la igualtat entre dones i homes un dels valors corporatius. Per a la consecució d'aquest objectiu, s'està treballant coordinadament amb les àrees implicades en la implantació de diferents accions.

Al llarg del 2016, en el marc del Pla d'igualtat s'ha creat la xarxa de referents d'igualtat, formada per 33 membres de les diferents direccions i gerències, que ha permès engegar un seguit de col·laboracions i projectes pilot transversals. S'ha fet difusió del Pla i s'ha creat a la Intradiba un apartat específic per a informar el personal i implicar-lo en els actes i campanyes que s'impulsen en el marc del Dia Internacional de les Dones i el Dia Internacional per a l'Eliminació de la Violència envers les Dones. D'altra banda, s'han dut a terme 17 edicions de l'acció formativa «Claus per a la implementació de les polítiques d'igualtat de gènere», de 4 hores de durada, a la qual han assistit 636 dones i 289 homes. Igualment, s'ha incorporat la perspectiva de gènere en la descripció funcional dels llocs

de treball i s'ha inclòs en la denominació dels llocs de treball els dos sexes, a més de revisar que els manuals de prevenció de riscos laborals tinguin en compte la perspectiva de gènere. Finalment, per tal de lluitar contra la violència masclista, s'ha creat el circuit institucional de respecte a les dones víctimes de la violència de gènere i s'ha fet menció en el Ple del mes de novembre del nombre de víctimes de la violència de gènere del darrer any.

D'altra banda, també s'ha realitzat una clara aposta per donar suport als municipis en el desplegament de polítiques contra l'LGTBIfòbia, com demostra la presentació el mes de juny de l'any 2016 de la Xarxa de Municipis LGTBIQ, una iniciativa pionera impulsada per diversos ajuntaments amb el suport de la Diputació de Barcelona, amb l'objectiu que els pobles i ciutats siguin espais compromesos amb els drets de les persones lesbianes, gais, bisexuals, transgènere i intersexuals, i per eradicar l'homofòbia, la bifòbia i la transfòbia, que ha vingut acompanyada d'un programa corporatiu per a impulsar el suport tècnic que s'ofereix a les polítiques municipals d'identitat i diversitat sexual.

Finalment, en l'àmbit de la garantia i l'impuls dels drets de ciutadania, també es pot destacar la tasca de l'Oficina Provincial d'Informació al Consumidor (OPIC) de la Diputació de Barcelona, amb un equip que dona resposta, gratuïtament, a les consultes i reclamacions que hi fan directament, de manera presencial, els ciutadans, i també atén immediatament les consultes que es trameten telemàticament mitjançant la Bústia del Consumidor, situada a cadascun dels més de 240 ajuntaments adherits a la Xarxa Local de Consum, per posar un exemple.

Totes aquestes accions per a avançar cap a una ciutadania més inclusiva no amaguen l'important repte que tenim per a avançar alhora cap a una ciutadania més cohesionada, abordant l'increment de la pobresa que hem viscut durant els darrers anys. La crisi econòmica ha fet aflorar els condicionants estructurals que determinen les condicions socials i econòmiques en què la població viu i ha fet augmentar les desigualtats socials. Un dels clars exemples en què s'ha traduït aquest empitjorament de les condicions de vida és l'anomenada pobresa energètica, que posa de manifest l'augment del nombre de persones que, a més de no gaudir d'unes condicions de confort adequades a casa, no poden fer front al pagament de les factures d'electricitat, gas i aigua.

Durant l'any 2016 la Diputació ha donat suport als ajuntaments a l'hora d'abordar aquest problema, ha impulsat fòrums per trobar solucions a mitjà i llarg termini, com el I Congrés Català de Pobresa Energètica, i també ha desenvolupat accions preventives, mitjançant un programa d'auditories d'estalvi energètic pel qual s'intervindrà en 4.000 habitatges de 212 municipis en el període 2016-2018, amb un estalvi econòmic en subministraments de 301€ anuals de mitjana per llar. Cal recordar que la Diputació de Barcelona ha destinat 15 milions d'euros addicionals als municipis i consells comarcals per combatre la pobresa energètica i cobrir necessitats socials bàsiques a través de les ajudes d'urgència social.

La Diputació de Barcelona ha presentat durant l'any 2016 la nova edició del Programa d'arranjament d'habitatges per al període que va de l'octubre de 2016 a l'octubre de 2018. Aquest programa té la finalitat de millorar les condicions d'habitabilitat dels habitatges de les persones més vulnerables. Ja s'hi han adherit més de 150 ajuntaments i, a més, amb la nova edició es duplica el nombre d'intervencions anuals, amb una previsió de 3.900 intervencions

els dos anys, i amb un pressupost de 7.316.960 €, dels quals 5.993.680 € seran aportats per l'Àrea d'Atenció a les Persones i els 1.323.280 € restants pels ens locals participants en el programa.

Un altre programa important en aquest àmbit és el Servei d'Intermediació en Deutes de l'Habitatge, que la Diputació està desplegant per totes les comarques de Barcelona, fruit de la coordinació amb Ofideute, el servei de mediació hipotecària de la Generalitat de Catalunya, i la col·laboració dels col·legis d'advocats de la demarcació de Barcelona. Actualment funcionen 41 punts d'atenció, que han atès 1.417 famílies el 2016, amb un 58,5% de les propostes d'intermediació amb les entitats financeres acceptades, i una xarxa que preveu que s'acabarà de desplegar l'any 2017.

Aquestes accions concertades entre la Diputació i els ajuntaments i consells comarcals que donen resposta a l'empobriment de la ciutadania ampliant el suport que s'ofereix en la cobertura de les seves necessitats bàsiques també inclouen el suport alimentari mitjançant aproximadament 4.750 targetes moneder d'impacte social a una cinquantena de municipis.

Globalment, l'acció que es desenvolupa en l'àmbit de l'alimentació, els subministraments i l'habitatge configura el Pla de xoc contra la pobresa, que s'està impulsant com un dels projectes estratègics d'aquest mandat.

Finalment, es poden destacar alguns dels programes de la Diputació per a la inserció laboral de col·lectius vulnerables des del treball en xarxa amb ajuntaments i entitats socials. Per exemple, l'elaboració de la Guia d'aliances locals, conjuntament amb ECAS; el suport als plans locals d'inclusió social i a projectes d'economia social, i el suport a les empreses d'inserció i centres especials de treball.

La funció dels plans d'ocupació en les estratègies per a la cohesió social és central i, per aquesta raó, s'ha impulsat un programa complementari de foment a l'ocupació i de suport a la integració social, amb el qual s'han finançat plans d'ocupació dels ajuntaments per a persones en risc d'exclusió per un import de 3 milions d'euros, i s'han donat ajudes econòmiques a empreses d'inserció sociolaboral, entitats col·laboradores d'inserció, centres especials de treball i entitats socials no lucratives per valor de gairebé 2 milions d'euros.

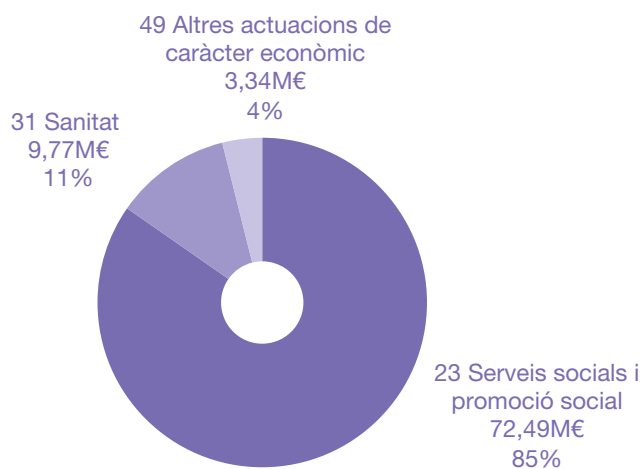
Considerant els recursos pressupostaris liquidats a l'annualitat 2016 que donen suport a aquestes actuacions, comprovem que la Diputació de Barcelona n'orienta una part molt important als serveis socials i a la promoció social (72,49 M€), de manera que prioritza la cohesió social i la reducció de les desigualtats en les seves polítiques de suport als municipis.

**Taula 5. Obligacions reconegudes el 2016 dels programes pressupostaris de despesa vinculats al foment de polítiques socials orientades a la cohesió i la reducció de les desigualtats**

4. Fomentar polítiques socials orientades a la cohesió i la reducció de les desigualtats	Obligacions reconegudes 2016	%
23100 Suport als serveis socials municipals	33.183.291,69	38,77%
23101 Suport a famílies, gent gran i atenció dependència	9.921.595,49	11,59%
23102 Centres residencials d'estades temporals	16.649.509,91	19,45%

4. Fomentar polítiques socials orientades a la cohesió i la reducció de les desigualtats	Obligacions reconegudes 2016	%
23110 Acció comunitària, participació, igualtat i joventut	10.299.736,93	12,03%
23111 Escola de la dona	2.436.361,44	2,85%
231 Assistència social primària	72.490.495,46	84,69%
23 Serveis socials i promoció social	72.490.495,46	84,69%
31100 Salut pública	9.765.778,25	11,41%
311 Protecció de la salubritat pública	9.765.778,25	11,41%
31 Sanitat	9.765.778,25	11,41%
49300 Polítiques de consum	3.343.819,97	3,91%
493 Protecció de consumidors i usuaris	3.343.819,97	3,91%
49 Altres actuacions de caràcter econòmic	3.343.819,97	3,91%
<b>Total</b>	<b>85.600.093,68</b>	<b>100,00%</b>

**Gràfic 5. Obligacions reconegudes el 2016 dels programes pressupostaris de despesa vinculats al foment de polítiques socials orientades a la cohesió i la reducció de les desigualtats**



L'acció de govern presentada en aquest document hauria estat inviable sense l'existència de governs locals amb un capital humà, organitzatiu i tecnològic capacitat per a abordar nous reptes. Per aquesta raó, la Diputació de Barcelona, en el PAM, també ha volgut apostar per la necessitat de **consolidar una administració pública transparent i professional, al servei dels governs locals i la ciutadania**.

En l'assoliment d'aquest objectiu estratègic, com dèiem, cal valorar el capital humà de l'organització, del qual la formació és un element central, com demostra que la Diputació, durant l'any 2016, hagi rebut una distinció en la V edició dels Premis a la Qualitat en la Formació per a l'Ocupació de les Administracions Públiques que convoca l'Institut Nacional de Administració Pública.

Una altra política rellevant és la política de transparència i accés a la informació, que inclou la vessant interna i l'externa de suport als governs locals de la demarcació per a avançar cap a una xarxa de governs locals transparents, tal com s'ha plantejat en un dels projectes estratègics definits al Pla. Des d'aquesta doble perspectiva, durant l'any 2016 destaca la signatura del Pacte Nacional per a la Societat Digital, com a marc global d'acció de les administracions catalanes per a fomentar el desenvolupament de la societat digital catalana. Mitjançant el Pacte, Govern, diputacions i món local es comprometen a establir mecanismes de col·laboració i sumar sinergies per a construir una resposta de país conjunta als reptes que planteja la revolució digital a Catalunya, d'entre els quals la corporació ja ha començat a avançar durant l'any 2016 cap a una Smart Region, que s'emmarca en l'estratègia de territori intel·ligent del Govern català (SmartCAT), i per a garantir la connexió mitjançant fibra òptica al conjunt de la demarcació mitjançant la xarxa de carreteres com a projectes estratègics per a un desenvolupament sostenible i inclusiu que assegurí la igualtat d'oportunitats per a tots els territoris, ciutadania i empreses de Catalunya.

El repte per als propers anys és traduir aquest Pacte institucional en l'impuls d'una nova administració digital, que vagi més enllà de l'extensió de l'ús de tecnologies digitals i aprofiti el seu poder transformador amb l'objectiu de fer una administració més àgil, senzilla, eficaç i útil a la ciutadania, com demostren algunes iniciatives puntuals que s'han emprès (per exemple, amb noves aplicacions per a la Xarxa de Biblioteques o la Xarxa de Parcs).

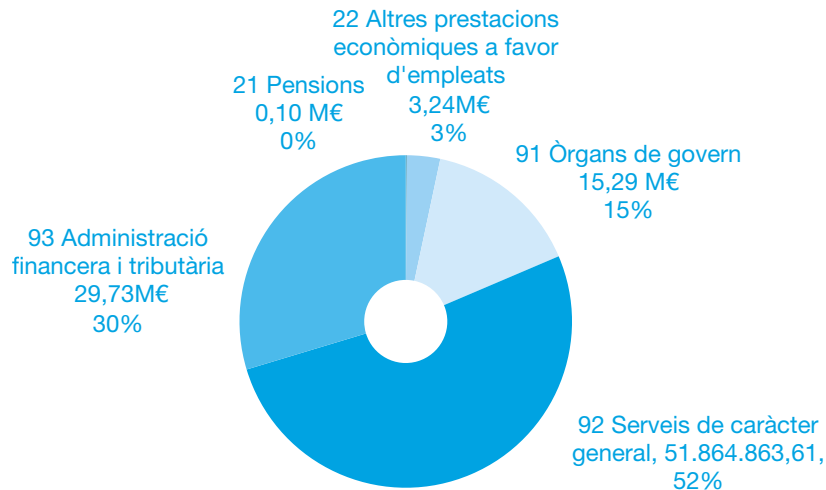
En aquest àmbit de gestió interna també cal fer referència al Pla director de responsabilitat social. Enguany s'ha avançat en la incorporació de noves actuacions i nous àmbits funcionals en el Pla director, que s'ha tancat amb un total de 324 actuacions, que incorporen criteris sostenibles. A més a més, amb l'objectiu d'assolir la certificació del sistema de gestió de responsabilitat social, s'ha dut a terme una auditoria interna del sistema. Aquest procés ha permès millorar, entre altres aspectes, les eines de gestió, especialment en relació amb el quadre de comandament estratègic. També s'ha cercat l'encaix amb el Pla, de manera que el 81% dels objectius del quadre de comandament estratègic de responsabilitat social hi coincideixen. Finalment, un altre element destacable de l'activitat d'aquest any 2016 ha estat la incorporació al Catàleg de serveis 2017 d'un nou recurs tècnic destinat a l'impuls de la responsabilitat social corporativa per als ajuntaments de més de 5.000 habitants.

A la taula 6 i al gràfic 6 es mostra la distribució dels recursos pressupostaris destinats a la gestió de la Diputació de Barcelona en clau interna, per a consolidar-se com una Administració pública transparent i professional al servei dels governs locals i la ciutadania.

**Taula 6. Obligacions reconegudes el 2016 dels programes pressupostaris de despesa vinculats a la consolidació d'una Administració pública transparent i professional, al servei dels governs locals i de la ciutadania**

5. Consolidar una Administració pública, transparent i professional, al servei dels governs locals i de la ciutadania	Obligacions reconegudes 2016	%
21100 Pensions	100.639,89	0,10
211 Pensions	100.639,89	0,10
21 Pensions	100.639,89	0,10
22100 Prestacions socials als empleats	3.242.319,73	3,23
221 Altres prestacions econòmiques a favor d'empleats	3.242.319,73	3,23
22 Altres prestacions econòmiques a favor d'empleats	3.242.319,73	3,23
91200 Suport als òrgans de govern	15.287.949,26	15,25
912 Òrgans de govern	15.287.949,26	15,25
91 Òrgans de govern	15.287.949,26	15,25
92000 Secretaria general	4.688.617,35	4,68
92010 Gestió del personal de la corporació	6.942.220,07	6,93
92011 Obligacions de caràcter general del capítol 1	19.445.463,60	19,40
92020 Logística corporativa	6.208.624,84	6,19
92021 Seguretat corporativa	2.943.264,15	2,94
92030 Administració de recursos interns i contractació	1.656.735,41	1,65
92040 Modernització corporativa i publicacions oficials	2.423.359,91	2,42
92050 Comunicació i publicacions	7.556.578,28	7,54
920 Administració general	51.864.863,61	51,75
92 Serveis de caràcter general	51.864.863,61	51,75
93100 Administració financera	4.999.073,21	4,99
931 Política econòmica i fiscal	4.999.073,21	4,99
93310 Projectes, obres i manteniment de recintes	12.946.109,26	12,92
93311 Gestió d'edificis corporatius	9.013.339,26	8,99
93312 Gestió del recinte de les Llars Mundet	1.329.894,16	1,33
93313 Gestió del recinte de la Maternitat	569.696,82	0,57
93314 Gestió del recinte de Torribera	874.730,84	0,87
933 Gestió del patrimoni	24.733.770,34	24,68
93 Administració financera i tributària	29.732.843,55	29,67
<b>Total</b>	<b>100.228.616,04</b>	<b>100,00</b>

**Gràfic 6. Obligacions reconegudes el 2016 dels programes pressupostaris de despesa vinculats a la consolidació d'una Administració pública transparent i professional, al servei dels governs locals i de la ciutadania**



Finalment, l'últim gran repte que s'ha plantejat la Diputació com a institució clau en la governança de Catalunya durant aquest mandat és **contribuir activament al procés de transició nacional apostant per una Administració local que tingui garantides l'autonomia i la suficiència financera**. Mitjançant aquest objectiu estratègic l'equip de govern vol posar remarcant la tasca que s'està realitzant de promoció de l'autonomia local en un sentit ampli i, en particular, el suport econòmic que s'ofereix per a contribuir a la suficiència financera i l'accés al crèdit d'ajuntaments i consells comarcals, així com també el compromís de la Diputació de continuar-lo oferint en el marc del procés de transició nacional.

L'instrument de gestió que l'aglutina és el Pla «Xarxa de Governos Locals 2016-2019» que, a partir de l'aprovació del seu protocol de funcionament el mes de novembre de 2015, s'ha començat a desplegar mitjançant el Catàleg de serveis per a l'any 2016 (que ha revalidat el seu segell de gestió de la qualitat per part d'AENOR com a Carta de serveis), l'activació de les mesures de concertació per a aquest mandat i, finalment, una intensa activitat subvencionadora a través dels programes complementaris, d'entre els quals s'han de destacar:

1. El Programa de foment de l'ocupació i suport a la integració social, que es va aprovar el mes de març de 2016, dotat amb 30 milions d'euros orientats a fomentar l'ocupació atinent, de manera específica, les necessitats de les persones i col·lectius amb risc d'exclusió social.
2. Els programes de finançament de llars d'infants per als cursos 2014-2015 (2a edició) i 2015-2016, aprovats respectivament els mesos de març i novembre, que tenen per objectiu contribuir al sosteniment de les llars d'infants de titularitat pública i garantir la cobertura dels costos de funcionament d'aquests centres i el finançament de les places. La primera edició del programa 2014-2015 tenia una dotació de 12,1 milions d'euros. La segona edició fou dotada amb 9,3 milions d'euros. D'altra banda, el programa per al curs 2015-2016 tenia una dotació d'11 milions d'euros.

3. El Programa complementari de serveis socials bàsics, cohesió social i emergència energètica, aprovat el mes de juny, que dona resposta a les situacions d'emergència energètica, a la cobertura de les necessitats socials bàsiques, al reforçament dels equips professionals de serveis socials, a la cobertura de les situacions de necessitat social, a la garantia d'un servei d'atenció domiciliària i de transport adaptat, i al desplegament d'activitats socioeducatives, entre d'altres, dotat amb 15 milions d'euros.
4. El Programa de millora de camins municipals, també aprovat el mes de juny, que té per objectiu contribuir a les despeses que es deriven de les obres de millora i manteniment dels camins municipals d'ús públic, en àmbit no urbà, i que siguin aptes al trànsit rodat motoritzat, amb una dotació d'11,2 milions d'euros.
5. El Programa complementari d'escolarització de la primera infància per al curs 2015-2016, aprovat el mes de juny, que aporta 3 milions d'euros en una primera fase per a prestar cooperació i assistència als governs local en matèria d'escolarització a la primera infància, amb la finalitat de contribuir a l'accés a centres i serveis educatius públics del primer cicle d'educació infantil sota els principis d'igualtat d'oportunitats, educació inclusiva, equitat territorial i suficiència financera.
6. El Programa de suport a la inversió local, aprovat el mes de novembre de 2016, destinat a reforçar el teixit empresarial local i la seva solvència econòmica afavorint la inversió en equipaments i infraestructures, amb una dotació de 20 milions d'euros.

Aquest conjunt de programes complementaris, així com també l'activació de les meses i els recursos econòmics vinculats al Catàleg de serveis, conjuntament amb el Programa de crèdit local, la caixa de crèdit i la línia d'operacions de tresoreria, a més del Pla d'acció aprovat el mes de novembre per a donar suport a les contingències causades pels aiguats del mes d'octubre als municipis del Maresme, han permès desplegar, durant l'any 2016, el suport i l'assistència econòmica que s'ofereix a ajuntaments i consells comarcals en consonància amb la rellevància que hi dona el Pla com un projecte estratègic.

Aquesta és la raó per la qual enguany la Diputació i la Generalitat de Catalunya han signat un conveni a partir del qual la Diputació ha avançat, als ajuntaments de la demarcació, 40.881.653 milions d'euros del deute que té el Departament de Governació, Administracions Públiques i Habitatge, corresponents a despeses de reparacions, manteniment i conservació del Pla únic d'obres i serveis de Catalunya i al Fons de Cooperació Local; i també la raó per la qual s'ha signat el conveni de col·laboració amb l'Ajuntament de Barcelona, que preveu una aportació de 30 milions d'euros fins al 2019 per a desenvolupar les obres als túnels viaris de la plaça de les Glòries amb 28 milions d'euros, i noves actuacions al Castell de Montjuïc, amb els 2 milions d'euros restants.

També cal destacar la inauguració del Campus Diagonal-Besòs de la Universitat Politècnica de Catalunya. Barcelona TECH. Amb una inversió de 23 milions d'euros, el nou centre integrarà a partir del proper curs 2016-2017 les activitats de docència i de recerca de l'Escola Universitària d'Enginyeria Tècnica Industrial de Barcelona (EUETIB), dependent fins ara del Consorci Escola Industrial de Barcelona i adscrit a la UPC.

D'altra banda, amb la posada en marxa del nou Campus, la Diputació de Barcelona ha recuperat l'edifici 12 de l'Escola Industrial i, com ja es va anunciar el passat mes de juny,



cedirà un espai d'aquest equipament al Barcelona Institute of Science and Technology (BIST). Com a institució hereva del llegat de Prat de la Riba, la Diputació de Barcelona continuarà impulsant l'Escola Industrial com una baula més en la cadena de servei al progrés tècnic i científic que històricament ha caracteritzat aquest recinte.

En tots aquests casos, ens trobem davant una mostra de la lleialtat institucional de la Diputació amb la resta d'institucions públiques catalanes en qüestions estratègiques per al conjunt de Catalunya, com és ara el procés de transició nacional, que també s'ha posat de manifest mitjançant el suport al Pacte Nacional pel Referèndum.

Aquest tipus d'iniciatives refermen la projecció nacional de la tasca que ha realitzat la Diputació durant l'any 2016, que lògicament no impedeix que també hagi treballat per la millora organitzativa i de gestió dels governs locals, i també per l'estímul de noves polítiques públiques i estratègies en consonància amb les noves agendes urbanes.

En són exemple les xarxes relacionals per a la innovació i la millora continuada de la gestió dels serveis públics i el personal dels ens locals, com els cercles de comparació intermunicipal, el Portal d'informació econòmica i de serveis locals (guardonat amb el Premio a la Innovación en la Gestión Pública que concedeix l'Agència d'Avaluació i Qualitat del Ministeri d'Hisenda i Administracions Públiques), la Comunitat de Recursos Humans o el projecte col·laboratiu que hi ha darrere la gestió del Padró d'habitants.

El procés de transició de Catalunya cap a l'assoliment de les màximes cotes de llibertat nacional, l'autonomia local i l'avenç cap a un nou sistema de governança multinivell han d'evolucionar conjuntament, perquè uns governs locals més forts i capacitats per assolir nous reptes també estaran més capacitats per servir la ciutadania i contribuir, d'aquesta manera, al futur del nostre país.

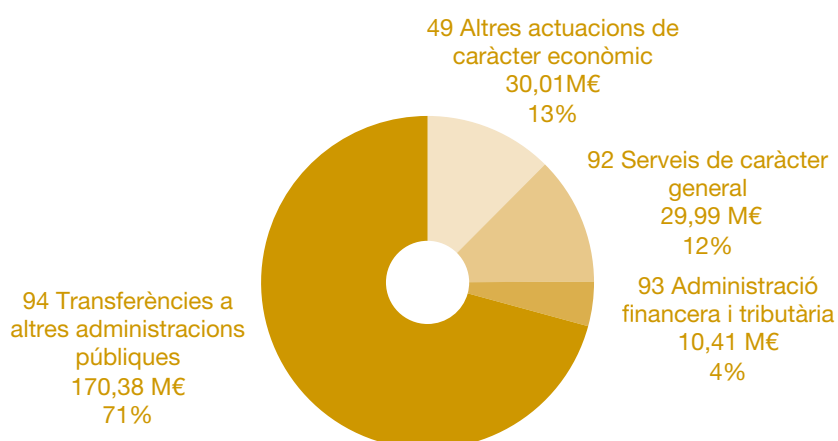
Per aquesta raó, el volum de recursos pressupostaris que la Diputació de Barcelona ha destinat l'any 2016 són gairebé 241 M€, el 32% del pressupost (sense considerar el deute i la bestreta de l'ORGT). La major part d'aquests recursos es transfereixen a les administracions públiques, principalment ajuntaments i consells comarcals, per garantir l'autonomia i suficiència financera.

**Taula 7. Obligacions reconegudes el 2016 dels programes pressupostaris de despesa vinculats a la contribució activa del procés de transició nacional apostant per una Administració local que tingui garantides l'autonomia i la suficiència financera**

6. Contribuir activament al procés de transició nacional apostant per una Administració local que tingui garantides l'autonomia i la suficiència financera	Obligacions reconegudes 2016	%
49100 Tecnologies de la informació a l'àmbit municipal	30.010.796,96	12,46
491 Societat de la informació	30.010.796,96	12,46
49 Altres actuacions de caràcter econòmic	30.010.796,96	12,46
92061 Estratègia internacional i Cooperació Europea	1.805.381,22	0,75
920 Administració general	1.805.381,22	0,75
92200 Assistència integral al govern local. Administració general	8.144.873,46	3,38

6. Contribuir activament al procés de transició nacional apostant per una Administració local que tingui garantides l'autonomia i la suficiència financera	Obligacions reconegudes 2016	%
922 Coordinació i organització institucional de les entitats locals	8.144.873,46	3,38
92400 Cooperació al desenvolupament	3.028.847,23	1,26
924 Participació ciutadana	3.028.847,23	1,26
92600 Gestió de recursos informàtics interns	17.010.535,63	7,06
926 Comunicacions internes	17.010.535,63	7,06
92 Serveis de caràcter general	29.989.637,54	12,45
93101 Assistència integral govern local. Administració financera	1.752.273,51	0,73
931 Política econòmica i fiscal	1.752.273,51	0,73
93300 Conserv. i gestió patrimonial i finques externes	8.652.972,34	3,59
933 Gestió del patrimoni	8.652.972,34	3,59
93 Administració financera i tributària	10.405.245,85	4,32
94100 Col·laboracions corporatives amb la Generalitat	29.083.462,61	12,08
941 Transferències a comunitats autònomes	29.083.462,61	12,08
94200 Suport al finançament i a la solvència econòmica	96.245.176,50	39,97
94210 Concertació local	45.053.664,59	18,71
942 Transferències a entitats locals territorials	141.298.841,09	58,68
94 Transferències a altres administracions públiques	170.382.303,70	70,76
<b>Total</b>	<b>240.787.984,05</b>	<b>100,00</b>

**Gràfic 7. Obligacions reconegudes el 2016 dels programes pressupostaris de despesa vinculats a la contribució activa del procés de transició nacional apostant per una Administració local que tingui garantides l'autonomia i la suficiència financera**





**Diputació  
Barcelona**

Àrea de Presidència

**Gabinet de la Presidència**

**Servei de Planificació i Avaluació**

Rambla de Catalunya, 126, 2a planta

Edifici Can Serra

08008 Barcelona

Tel. 934 020 709

[pam2016.2019@diba.cat](mailto:pam2016.2019@diba.cat)

[www.diba.cat](http://www.diba.cat)